

近；A脉3条，但第3条很弱（图19a）。

雄性外生殖器的背兜中等骨化；颚形突与爪形突退化；基腹弧杯状；抱器瓣很扁，背缘具齿；阳茎管状，有针状的角状器。雌性外生殖器未知。

本属目前只包括模式种，分布在印度，尼泊尔，越南和泰国，我国也有记录。

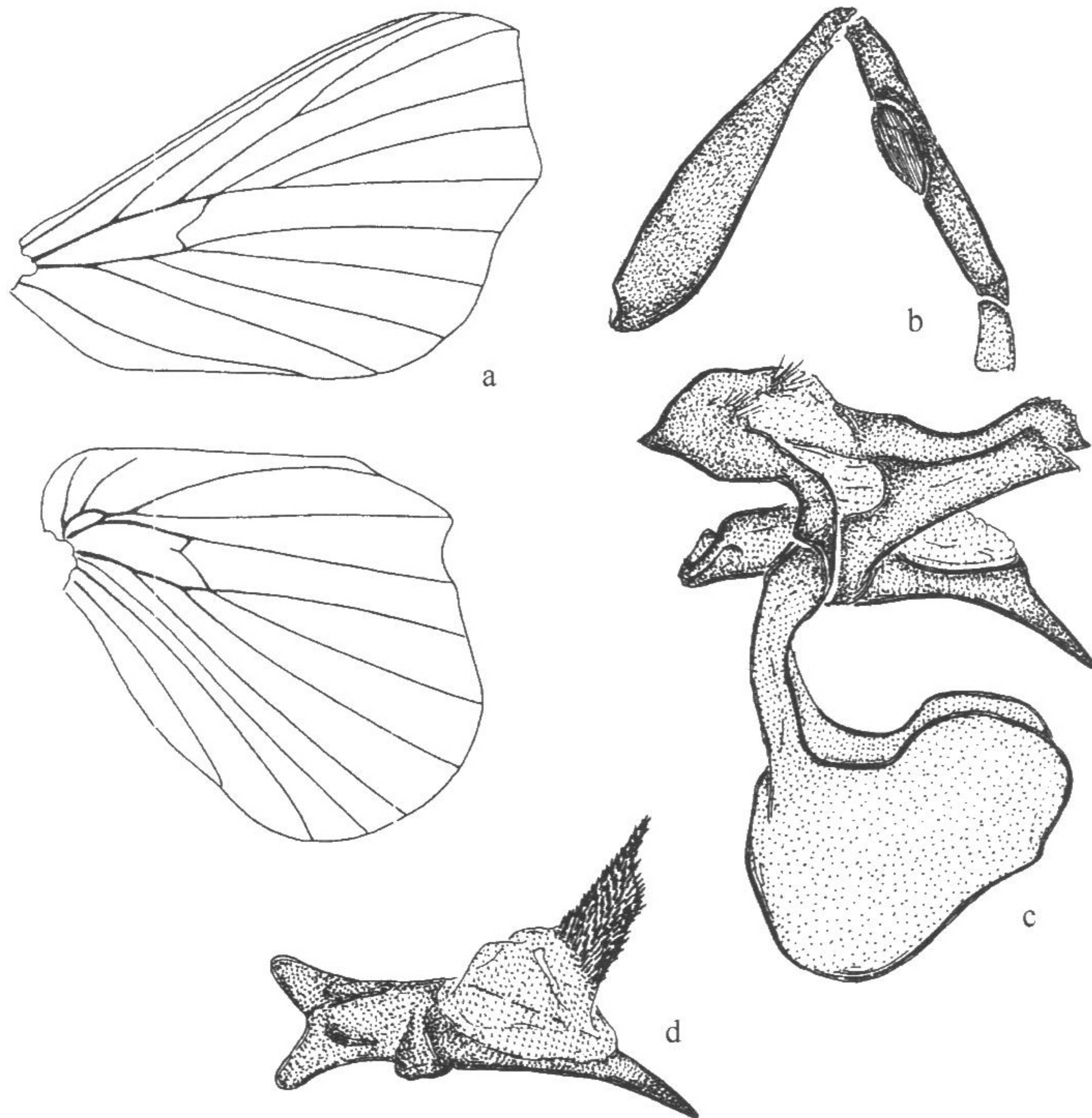


图19 明枯叶蛾 *Argonestis flammans* (Hampson)

(仿 Zolotuhin, 1995)

a. 脉序；b. 前胫突；c. 雄性外生殖器；d. 阳茎

(8) 明枯叶蛾 *Argonestis flammans* (Hampson, [1893]) (图19, 图版I: 8)

Bharetta flammans Hampson, [1893], *Fauna Br. India* (moths) 1: 416.

Argonestis flammans (Hampson): Zolotuhin, 1995, *Tinea* 14 (3): 169.

雄蛾翅展 我国和越南的标本32—35mm (模式标本翅展40mm)。

触角土红色。胸部土红色，腹部浅土红色。前翅土红色，横线暗红褐色：内线弧形，内侧衬浅色边；外线直，从前缘3/4处斜伸达后缘近中央，其外侧衬浅色边；外缘M脉处稍突出；缘毛暗色与白色相间。后翅土红色，顶角区紫褐色，外缘在Rs脉之下内凹；有1条模糊的中带。

雄性外生殖器 背兜中等骨化；颚形突与爪形突退化；抱器瓣扁，长方形，背缘具齿，末端减削；阳茎管状，基部分岔，末端尖细，阳茎端膜内有很多针状的角状器。基

腹弧杯状。

观察标本 云南屏边大围山 1500m, 1 ♂, 1956.VI.18, 黄克仁等采。

分布 云南 (屏边); 印度, 尼泊尔, 泰国, 越南。

5. 线枯叶蛾属 *Arguda* Moore, 1879

Arguda Moore, 1879, in Hewitson *et* Moore, *Descr. New Indian lepid Insects Colln. Late Mr. W. S. Atkinson* (1) : 79.

Type-species: *Arguda decurtata* Moore, 1879, *ibidem* (1): 79, by monotypy.

Syrastrenoides Matsumura, 1927, *J. Coll. Agric. Hokkaido imp. Univ.* 19: 20.

Type species: *Syrastrenoides horishana* Matsumura, 1927, by original designation.

雄性触角有密而长的梳齿状毛, 基部长、向端部逐渐变短。雌性梳齿状毛短。下唇须强烈前伸, 末节长, 鳞片宽, 呈铲状。复眼上有密毛, 身体覆盖厚绒毛。腹部稍长过后翅臀角。前翅宽, 三角形, 顶角尖; 前缘端半部弯曲, 外缘直, 与后缘形成角。后翅宽圆。前翅 2 脉靠近基部, 3 脉出自中室下缘中部, 4、5 脉同出自中室下角, 6、7 脉有短共柄出自中室上角, 8 脉在稍向前, 9、10 脉有短共柄。后翅 2 脉出自中室下缘中部, 3 脉在中室下角之前, 4、5 脉同出自中室下角或共柄, 8 脉靠近基部和 7 脉并接或二者之间有短横脉, 基室短而窄, 肩脉不清楚。前、后翅中室均闭合 (图 20)。腿节和胫节有长密毛。中、后胫节有很短的端距。跗节有光滑鳞片。

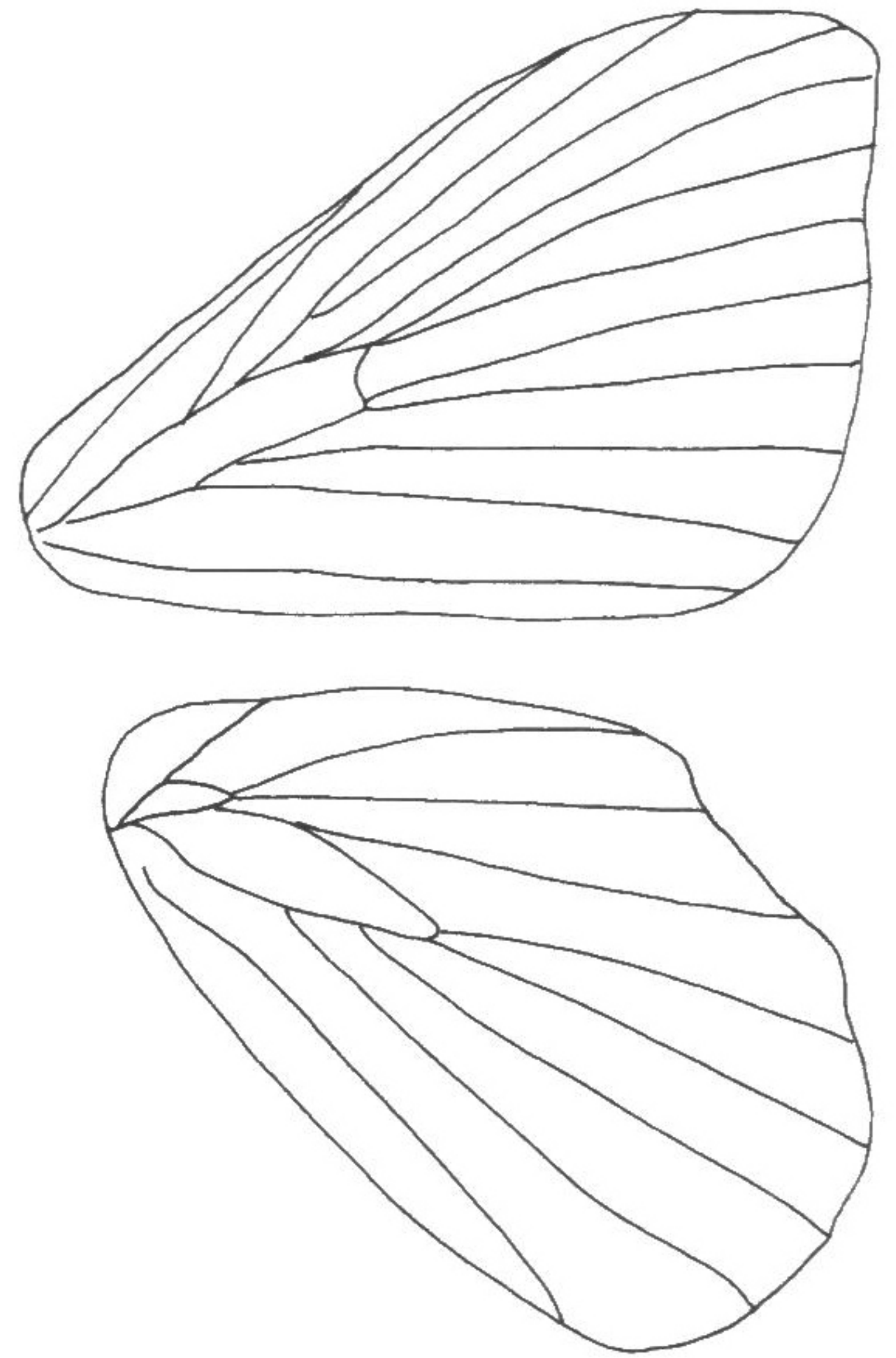


图 20 线枯叶蛾属 *Arguda* Moore 的脉序

前翅有 2 条明显的斜线。雄性外生殖器的背兜较弱, 常不骨化, 抱足阔, 常有侧突, 阴茎内有复杂的片状突和刻点区, 近中部有明显的腹距。

本属世界已知 10 余种, 分布在东洋区和澳大利亚。我国已记载 7 种。

种检索表

1. 前翅外线由 3 条线组成, 中间 1 条色浅两侧色深…………… 2
- 前翅外线由 2 条线组成, 内侧 1 条色浅…………… 4
2. 体翅紫褐色; 前翅内、外线的间距为翅长的 1/3 …………… 台线枯叶蛾 *A. horishana*